
MapInfo Pro メールアクティベーション

操作手順書

Apr / 2019

ピツニーボウズジャパン

もくじ

I. はじめに	1
II. 要求ファイルの作成	2
III. 要求ファイルの送付	4
IV. アクティベーション	5
V. ライセンスの返却	6

I. はじめに

本書は、MapInfo Pro（含 Runtime Module）がインターネット接続環境にない場合の、メールアクティベーションの手順を説明するものです。

※画面は、Windows10+MapInfo Pro 17.0 Advanced のものですが、他の環境／バージョンでも手順は同じです。

以下、MapInfo Pro は、MIPro と省略致します。



MIPro のアクティベーションは、v9.0 以降となります。

それ以前の MIPro は、新しいライセンスキーの発行はできません。

こちらをご参照願います。

<http://japan.mapinfo.com/location/guidance/>

II. 要求ファイルの作成

MIPro をインストール後、起動すると、アクティベーション画面が表示されます。

画面の指示に従い、以下の手順で、「アクティベーション要求ファイル」(Request ファイル)を作成します。

1. インストールした MIPro を起動すると、次の画面が表示されます。

Advanced MapInfo Pro のアクティベーション

アクティベーションとは、Pitney Bowes Software からライセンスを取得することです。今すぐにアクティベーションを行うことをお勧めします。後で行うことになった場合、24 日間はアクティベーションを行わずに Advanced MapInfo Pro を試用できます。

今すぐアクティベーション(A)
Advanced MapInfo Pro がこのコンピュータでアクティベーションされます。アクティベーションを完了するには、インターネットに接続しているか、ファイルを電子メールで送信できる必要があります。

後でアクティベーション(L)
(試用期間は 24 日後に終了します)
アクティベーションしないで Advanced MapInfo Pro を開始します。試用期間中または試用期間前においてもアクティベーションできます。

キャンセル 完了(F) 次へ(H) >

- 「今すぐアクティベーション」を選択して、『次へ』ボタンをクリックします。
※「後でアクティベーション」を選択すると、表示されている期間は、すべての機能がお使い頂けます。

2. 「アクティベーション方法を選択」画面が表示されます。

Advanced MapInfo Pro のアクティベーション

アクティベーション方法を選択

適切なアクティベーション方法を選択します。自動アクティベーションは最も簡単に迅速な方法ですが、インターネットに接続していないと使用できません。

自動アクティベーション (推奨)(A)
このコンピュータからインターネットにアクセスできる場合にこのオプションを選択します。自動アクティベーションがわずかな時間で実行されます。

電子メール アクティベーション(E)
このコンピュータからインターネットにアクセスできない場合にこのオプションを選択します。アクティベーションユーザーによってファイルが作成されます。このファイルを電子メールで Pitney Bowes Software へ送信してください。

キャンセル < 戻る(B) 次へ(H) >

- 「電子メールアクティベーション」を選択して、『次へ』ボタンをクリックします。

3. 「アクティベーション資格情報を確認」画面が表示されます。

Advanced MapInfo Pro のアクティベーション

アクティベーション資格情報を確認

お手元の Advanced MapInfo Pro をアクティベーションするためにシリアル番号とアクセスコードが提供されます。以下のシリアル番号とアクセスコードが間違っていない場合は、『次へ』をクリックしてアクティベーションを続行してください。正しくない場合は、処理を進める前に『編集』をクリックして修正してください。

アクティベーション資格情報

シリアル番号(S): MANPGU1700000000

アクセスコード(C): 123456

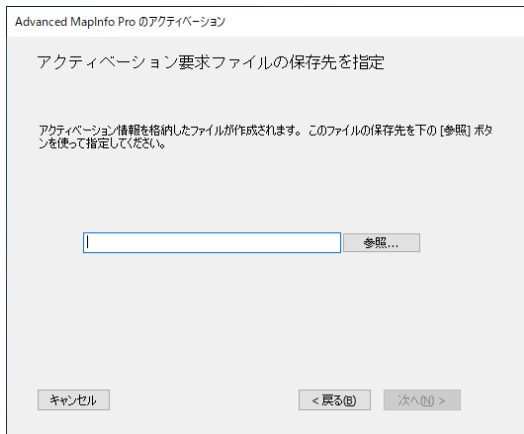
編集(E)

メモ: シリアル番号とアクセスコードは、Advanced MapInfo Pro のパッケージとパッケージ内に収められたカードに印刷されています。これらが手元にはない場合は、お客様相談窓口にお問い合わせください。お問い合わせ先は、以下で確認できます。
www.mapinfo.com/customerservice

キャンセル < 戻る(B) 次へ(H) >

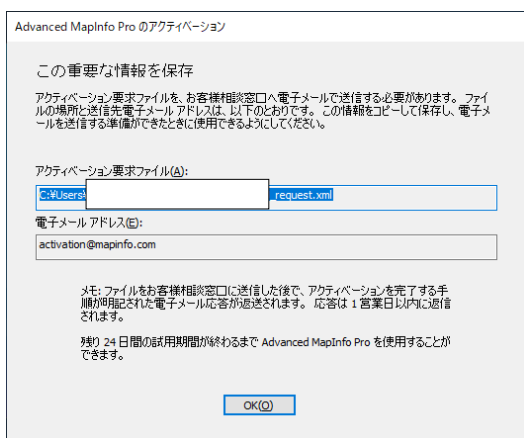
- シリアル番号/アクセスコードを編集する場合は、『編集』ボタンをクリックして、入力します。

4. 「アクティベーション要求ファイルの保存先を指定」画面が表示されます。



- 『参照』ボタンをクリックして表示される、「フォルダ選択」画面で、保存先フォルダを指定します。

5. 「この重要な情報を保存」画面が表示されます。



- このまま、『OK』ボタンをクリックします。

6. 保存された「アクティベーション要求ファイル」を、Pitney Bowes へ送信します。（次章をご参照ください。）

MIPro を終了して、Pitney Bowes から、「応答ファイル」が返信されるのを待ちください。



「応答ファイル」が届くまでの間、MIPro は前述の 1. の画面で「後でアクティベーション」を選択することで、試用期間として、すべての機能が使用可能ですが、「メールアクティベーション」の処理を再度行わないでください。新しいアクティベーション要求ファイルが作成されてしまい、Pitney Bowes から届く「要求ファイル」は無効になってしまいます。

Ⅲ. 要求ファイルの送付

保存されたアクティベーション要求ファイルを、Pitney Bowes へ送付して、アクティベーションを依頼します。

1. 送信先は、画面に表示されているメールアドレス宛に送ります。

※メールのタイトルは自由で、本文も不要です。

activation@mapinfo.com



通常、1 営業日後には、「応答ファイル」というものが返信されますが、1 日が経過しても何も返信がない場合は、Pitney Bowes の日本支社宛にお問合せください。

【ご参考】

http://japan.mapinfo.com/location/faq/professional/install_13.php

2. アクティベーション要求ファイルを送ると、「応答ファイル」（Response ファイルとも呼びます。）が返信されますので、MIPro をインストールした PC に保存します。
3. MIPro を起動して、次章のアクティベーション処理を行います。

IV. アクティベーション

Pitney Bowes から届いた「応答ファイル」で、アクティベーションを行います。

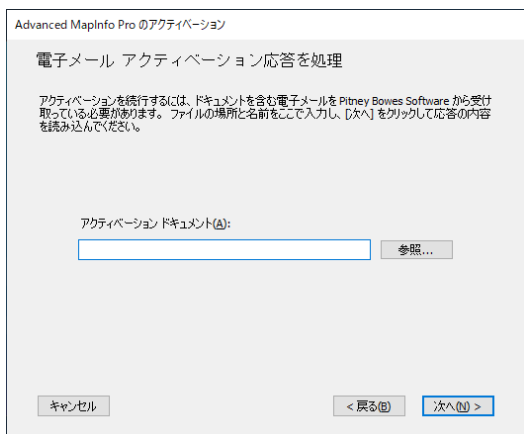
1. MIPro を起動すると、次の画面が表示されます。



※画面は、v17.0 Advanced 版のもので。

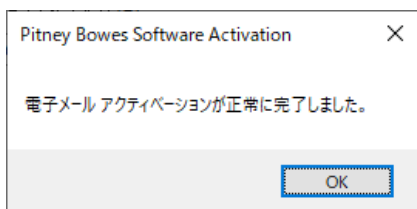
- Pitney Bowes より、応答ファイルを受け取っている場合は、『はい』ボタンをクリックします。
- 『いいえ』ボタンをクリックすると、アクティベーションを行わずに、引き続き、試用期間として使用できます。

2. 「電子メール アクティベーション応答を処理」画面が表示されます。



- 『参照』ボタンをクリックして表示されるファイル選択画面にて、保存した応答ファイルを選択します。

3. アクティベーションが正常に完了すると、次のメッセージが表示されます。



以上で、メールアクティベーションは完了です。

V. ライセンスの返却

使用する PC を変更する場合、一度 Pitney Bowes へライセンスを返却する必要があります。

ライセンスを返却せずに PC を廃棄してしまい、新しい PC でアクティベーションができないというお問合せを頂きます。

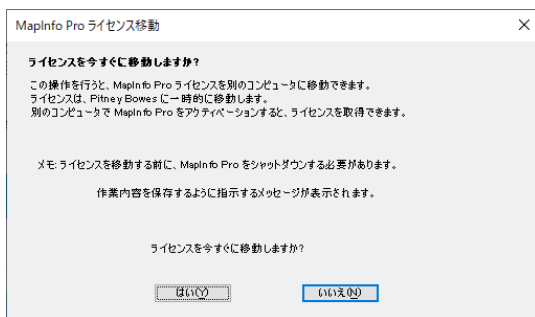
そのような場合、「ライセンス移動申請書」というものを提出しなければなりませんので、忘れずに返却を行ってください。

ここでは、メールによるライセンスの返却を説明します。

1. 64bit 版の場合は、[PRO] タブのバックステージで、[ライセンス] > [ライセンスの移動] を選択します。

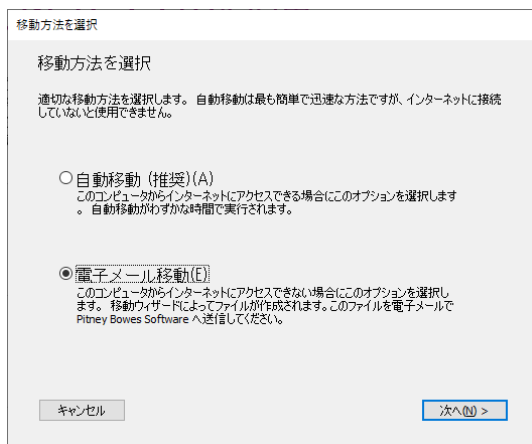
32bit 版の場合は、[ヘルプ] メニューの、[ライセンス] > [ライセンスの移動] を選択します。

Runtime 版では、アンインストールを行うと、以下の画面が表示されます。



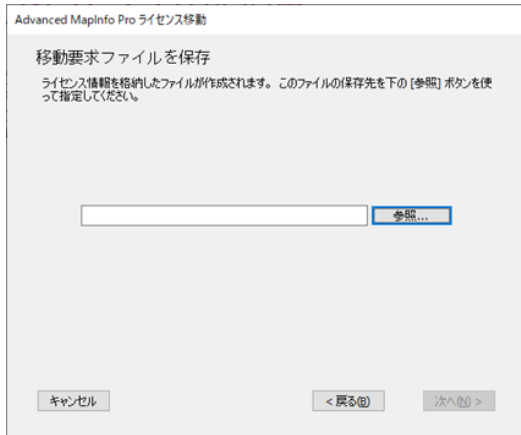
■ 『はい』ボタンをクリックします。

2. 「移動方法を選択」画面が表示されます。



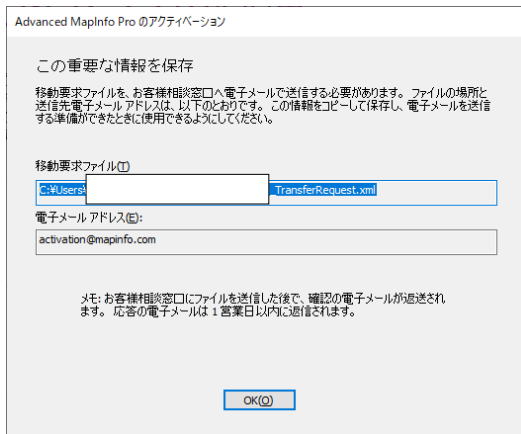
■ 「電子メール移動」を選択して、『次へ』ボタンをクリックします。

3. 移動要求ファイル (TransferRequest) の保存先フォルダの指定画面が表示されます。



- 『参照』ボタンをクリックして表示される、「フォルダ選択」画面で、保存先フォルダを指定します。

4. 「この重要な情報を保存」画面が表示されます。



- このまま、『OK』ボタンをクリックします。

5. 保存された移動要求ファイルを、Pitney Bowes へ送ります。

※メールのタイトルは自由で、本文も不要です。

activation@mapinfo.com

以上の手順で、ライセンスの返却は完了です。

新しい PC にインストールした MIPro の、アクティベーションが可能となります。